

# La paroisse Saint-Gilles est labellisée

## « Eglise verte »

Du 11 au 16 mars 2024, pendant le carême, nous vivrons une semaine écologique au cours de laquelle nous ferons le point sur nos actions passées et définirons celles à venir pour adapter nos modes de vie, et ainsi vivre en cohérence avec notre foi, l'écologie intégrale selon l'encyclique 'Laudato si' du pape François.

Dans cette démarche qui se veut locale, nous serons associés à la paroisse voisine St Jean XXIII ; nous mobiliserons nos différents réseaux paroissiaux pour rencontrer des acteurs locaux soucieux comme nous de la protection de notre environnement, puis pour définir les actions concrètes à engager. Déjà, la paroisse St Gilles a entrepris l'aménagement du jardin du presbytère – massif de fleurs destinées au fleurissement de l'église, potager mis en place avec les scouts – récemment, le 12 janvier, lors du Petit moment de St Gilles avec Jean Esnault écologue, accompagné de Scouts et Guides de France, nous avons abordé 'Les gestes du quotidien pour sauver la planète' ; le 2 juillet, nous avons fait une découverte botanique des arbres remarquables, tout en cheminant du jardin du presbytère jusqu'au Champ des Martyrs... lire les 2 articles suivants....

### Eglise verte : Découverte botanique de l'église St Gilles à la chapelle du Champ des Martyrs, le dimanche 2 juillet 2023

La paroisse St Gilles est labellisée « Eglise verte » ; c'est un outil pratique pour que les communautés chrétiennes se lancent dans une démarche de conversion écologique - parce que nous avons conscience que c'est en nous convertissant ensemble que nous contribuerons à bâtir ce monde plus juste et écologique nécessaire à la survie de l'humanité.

Ce dimanche 2 juillet, nous avons initié une découverte botanique tout en cheminant de l'église St Gilles jusqu'à la chapelle du Champ des Martyrs. Nous étions une dizaine de marcheurs, partis à 9h de St Gilles pour rejoindre le Champ des Martyrs à 10h15, puis participer à la messe en plein air, juste avant les vacances. Une marche-découverte botanique pour connaître quelques plantes citées dans la Bible, en particulier dans les textes d'Isaïe et s'émerveiller de la biodiversité présente sur cet itinéraire depuis le jardin du presbytère, le Parc Verdun, le Parc Brassens et finalement les arbres remarquables du Champ des Martyrs.

Il est vrai que sur la commune d'Avrillé, les arbres remarquables ne manquent pas – certains d'entre eux sont répertoriés sur le site de la mairie, mais quels sont ceux que nous avons particulièrement appréciés ? Un arbre remarquable est repéré pour ses qualités patrimoniales : rareté, taille, âge, histoire... l'un des plus emblématiques est certainement le

séquoia qui peut être millénaire et au-delà.

Notre marche-découverte botanique a débuté par la **visite du jardin du presbytère** : les nouveaux massifs de fleurs destinées au fleurissement de l'église présentaient de magnifiques lys et glaïeuls, des ancolies dont on dit qu'avec ses 5 pétales comparés à des colombes, elles symbolisent l'Esprit-Saint... mais aussi des alstroemères à profusion, des roses, arums, asters et gypsophile. Les 2 cyprès (*Cupressus macrocarpa*) imposent leur volume, laissant toutefois le coin du potager tout au fond du jardin bénéficier du soleil l'après-midi ; les tomates, courgettes, concombres, melon... se développent pour produire durant l'été et le début de l'automne. Ce potager est le résultat de semis réalisés par les scouts – les farfadets (6-8 ans) monitorés par les parents. Lors de la plantation mi-mai ils sont venus avec leur animateur et ont participé à la plantation...

**Le parc Verdun est dominé par les 2 arbres du séquoia à feuilles d'if (*Sequoia sempervirens*)**, majestueux – l'arbre le plus haut du monde en Californie mesure 116 m. Ces arbres sont faciles à reconnaître par leur écorce très épaisse, fibreuse et souple, les protégeant des incendies. Au parc de La Haye, rond-point Jean Lurçat, se trouve un séquoia d'une autre espèce, le séquoia géant (*Sequoia gigantea*), pas si haut mais plus volumineux. Une autre découverte fut celle des épicéas, les cèdres et les pins : pin sylvestre à 2 feuilles (aiguilles), pin de Weymouth à 5 feuilles et portant de longs cônes (fig.1).



Figure 1 : cônes du pin de Weymouth - parc Verdun



Figure 2 : cône de pin noir - Champ des Martyrs

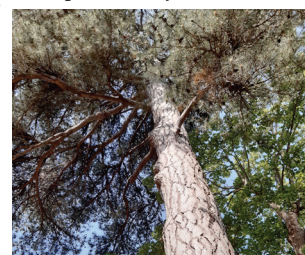


Figure 3 : pin noir - Champ des Martyrs



Figure 4 : samares de l'érable sycomore - Champ des Martyrs

Parmi les arbres feuillus, nous avons remarqué les tulipiers, les tilleuls, les sophoras du Japon, les charmes, les chênes d'Amérique et surtout le chêne pédonculé (*Quercus robur*) offert le 26 mai 2007 au comité de jumelage par la ville partenaire, Fen Edge Villages en Angleterre.

**A l'entrée du parc Brassens**, un châtaignier encore en fleurs nous a permis de découvrir l'inflorescence de cet arbre, le chaton portant les étamines et à sa base les futures châtaignes... les érables munis de leurs samares, la massette (roseau) au milieu du petit plan d'eau, les pommiers dans leur allée.

**Au Champ des Martyrs**, plusieurs arbres remarquables embellissent et sacralisent le lieu où 2000 personnes furent fusillées en 1794, dont certaines déclarées martyrs par l'Eglise. Tout d'abord à l'entrée de l'église, on admire le pin noir (*Pinus nigra*) au tronc blanchâtre mais aux tiges noires – pin à 2 feuilles et aux petits cônes très harmonieux (fig 2 et 3). Le pin noir est suivi de l'érable sycomore (*Acer pseudoplatanus*) au large tronc et aux samares typiques de cette espèce (fig.4) ; il se différencie du figuier sycomore (*Ficus sycomorus*) sur lequel Zachée grimpa pour découvrir Jésus – la même appellation « sycomore » pour les 2 arbres a pu entraîner une certaine confusion... Tout au fond, 2 cèdres trônent majestueusement ; le premier peut être dénommé Cèdre du Liban tandis que le second est plutôt un cèdre de l'Atlantique ou de l'Atlas, par ses branches terminales élancées contrairement à celles horizontales du cèdre du Liban, dont le bois a servi à construire le Temple de Salomon à Jérusalem.

Les plantes dans la Bible sont abondamment citées – elles ont une signification importante, qu'elles aient été utilisées à des fins alimentaires, médicinales, culturelles ou comme matériaux de construction.

Yves Lespinasse



Figure 5 : visite du jardin du presbytère



Figure 6 : En route vers le parc Verdun - les marronniers



Figure 7 : l'entrée du parc Verdun – les 2 séquoia à feuilles d'if

## Les gestes du quotidien pour sauver la planète

Les P'tits Moments de St Gilles ont accueilli le jeudi 12 janvier 2023, Jean Esnault chargé de mission pour la conversion écologique auprès de l'association des Scouts et Guides de France, et consultant indépendant en écologie et développement durable. L'assemblée était rajeunie et les questions nombreuses pour cette soirée sur l'écologie.

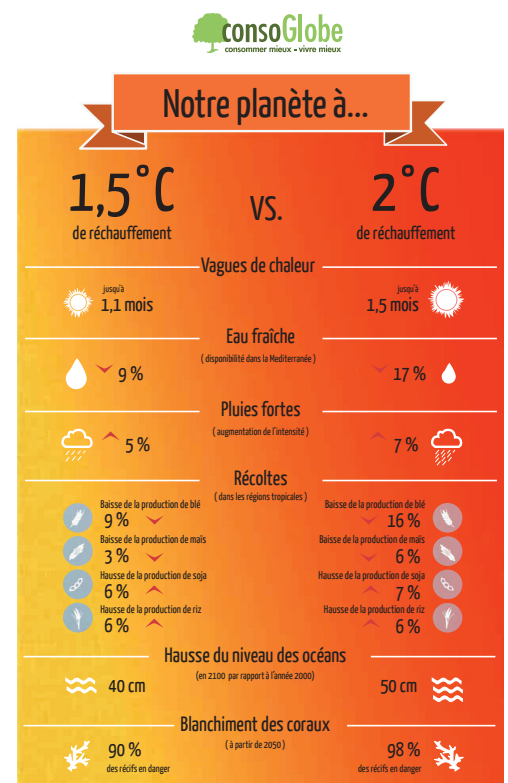
### Conversion écologique : des actions de sensibilisation auprès des Scouts et Guides de France.

La résolution « Tout est lié », élaborée dans l'encyclique 'Laudato Si' du pape François, définit la manière dont les Scouts et Guides de France engageront avec leurs 88 000 membres leur conversion écologique. L'objectif est de réduire les émissions Carbone de toute l'association de 21.5% d'ici 5 ans. Des

engagements chiffrés ont été élaborés portant sur l'alimentation, le transport, les déchets et l'équipement. La conversion écologique se traduit aussi par des actions concrètes, qui peuvent être immédiatement mises en œuvre à l'ensemble des échelons de l'association. Pour leur intérêt pédagogique majeur, les activités telles que les rassemblements, les projets de solidarité internationale et le feu pour la cuisine et la veillée sont conservés.

### Ces actions ne sont qu'un commencement et engagent les membres de l'association à prolonger la réflexion :

- sur le rythme de la vie associative, afin de concilier sobriété et démocratie ;



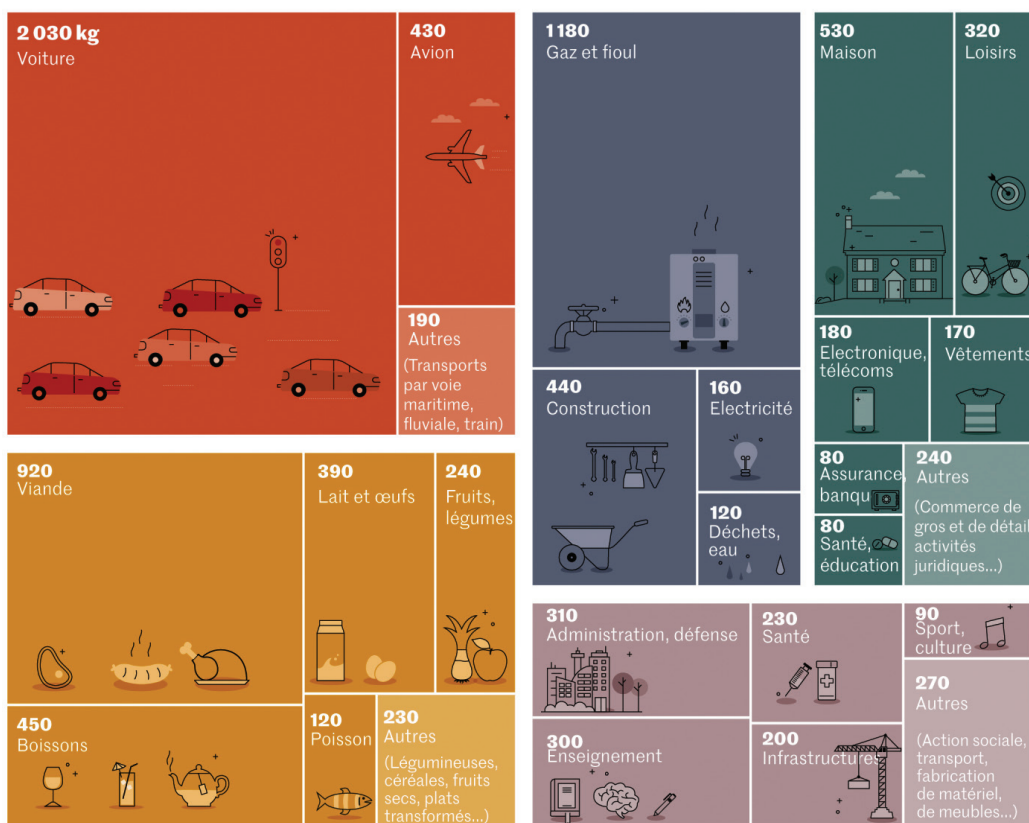
Source :

CarbonBrief  
CLEAR ON CLIMATE

## Les leviers pour agir sur son empreinte carbone

Répartition des **9,9 tonnes** d'émissions en kilos équivalents CO<sub>2</sub> par habitant en France, en 2019

**Transport** 2 650 kilos    **Alimentation** 2 350 kilos    **Habitat** 1 900 kilos    **Consommation** 1 600 kilos    **Dépenses publiques** 1 400 kilos



- au sujet des mécanismes de contrepartie écologique à mettre en œuvre ;

- et sur les politiques d'achats et de gestion du patrimoine.

Bilan carbone : 10 tonnes d'émission de CO<sub>2</sub> par personne en France

À l'échelle d'un pays, l'empreinte carbone correspond aux émissions totales de gaz à effet de serre causées par la demande finale intérieure du pays. Son calcul se compose des émissions directes des ménages, des émissions de la production nationale (hors exportations) et des émissions de l'activité économique étrangère liée aux importations de la France. Mesurer son empreinte carbone permet ainsi de modifier certains comportements et de réduire son impact sur l'environnement.

On parle également d'empreinte carbone lorsque l'on veut mesurer l'impact des activités d'un individu sur la planète. En calculant son empreinte carbone, l'individu pourra alors être amené à réduire ou à optimiser sa consommation énergétique, et à modifier son mode de vie pour réduire son impact CO<sub>2</sub> sur l'environnement.

Si un individu souhaite calculer son empreinte carbone annuelle, il devra prendre en compte tout un ensemble de données liées à ses activités et à son mode de vie :

- Transports : les déplacements quotidiens (voiture, bus, métro, tramway ou encore vélo) et les déplacements plus exceptionnels, par exemple par avion ou en train ;

- Maison et énergie : le type de logement (maison, appartement), sa surface, le nombre d'habitants, les appareils ménagers utilisés, le type d'énergie, de chauffage, d'isolation du logement etc... ;

- Consommation et style de vie : le régime alimentaire, les appareils électroniques utilisés, les dépenses en vêtements

et en produits pharmaceutiques, d'hygiène ou de beauté, le recyclage des déchets etc...).

La France ne fait pas partie des plus mauvais élèves (Etats Unis, Qatar...) mais chacun a encore beaucoup d'efforts à faire. Bien des pays adoptent des comportements vertueux.

Un effort de tous pour diminuer l'augmentation globale de la température.

L'objectif n'est pas d'empêcher le réchauffement climatique à court terme. Il est trop tard. Mais d'éviter qu'il soit trop important. Par contre plus les efforts de tous (états et populations) seront rapides, plus nous maîtriserons cette augmentation des températures.

Chacun peut se fixer des objectifs crédibles pour diminuer son bilan carbone et ainsi mieux protéger la planète. Une différence d'un demi degré Celsius (par ex. maintenir à 1,5 °C l'augmentation des températures au lieu de 2°C) limite de 10 cm la hausse des niveaux des océans. Il en est de même pour la disponibilité en eau potable, la fréquence

des fortes chaleurs, des sécheresses, des tempêtes et toutes les conséquences...

Notre société de surconsommation nous pousse à acheter toujours et encore. Nous pouvons individuellement et collectivement changer notre mode de vie.

### Gestes du quotidien plus économes

Les Scouts et les Guides de France - comme chacun de nous - sont invités à agir au quotidien pour réduire les impacts sur l'environnement :

- Réduire l'empreinte carbone de son logement.
- Changer ses habitudes alimentaires.
- Privilégier les transports économes.
- Diminuer sa consommation d'eau.
- Acheter de l'occasion plutôt que du neuf.

Les actions peuvent être très différentes et sont possibles pour tous. Plein d'idées sur ce site. <https://www.racinesderesilience.org/>